

LE PRÉLUDE À NOTRE NAVIGATION SUR LA BALTIQUE

Que s'est-il passé ?



*Photos et textes :
Carina Juhhova & Christophe Mora*



DÉPART : Mouillage Sundsgapet, Norvège

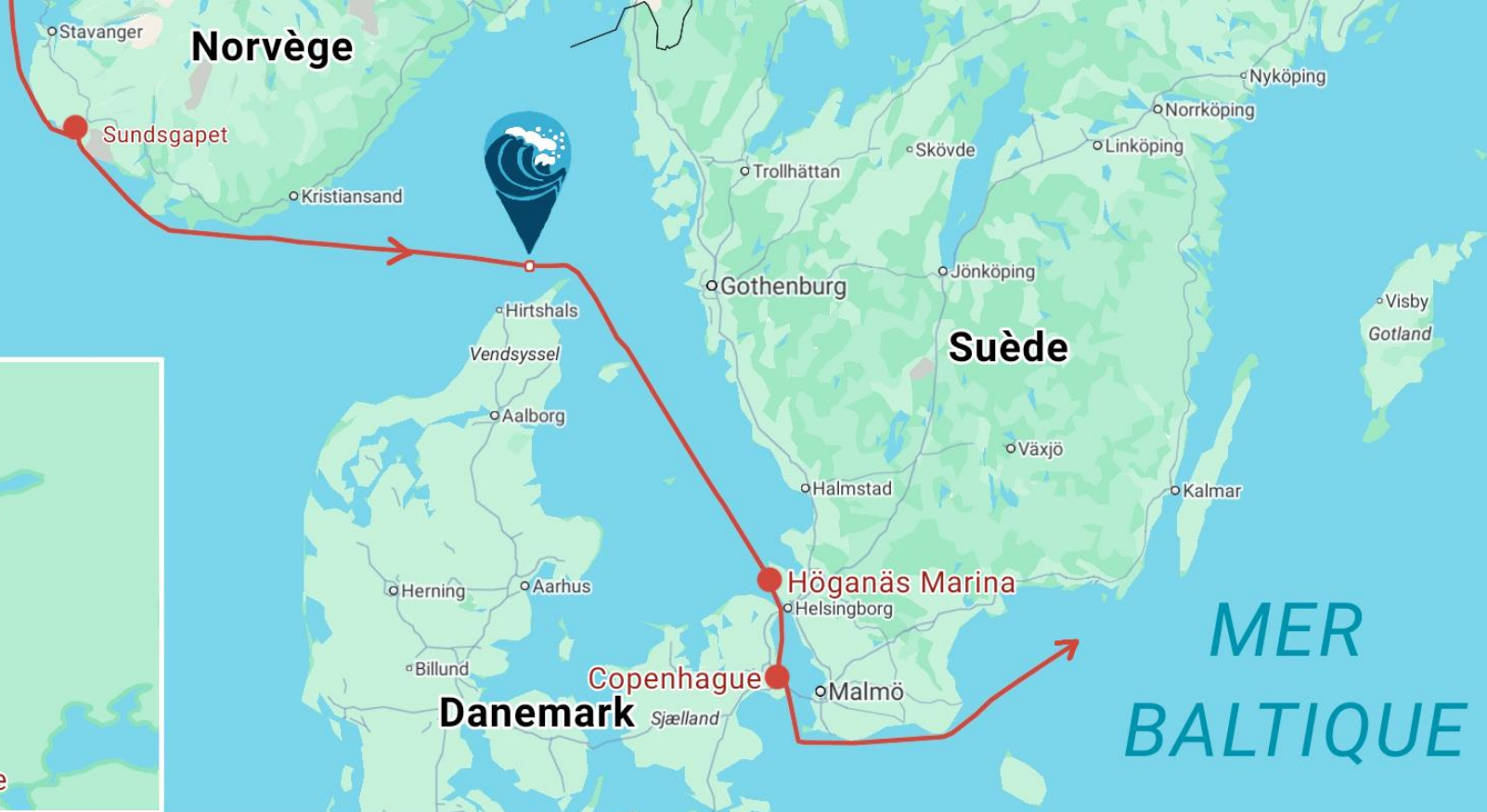
Vent : NW, 25-30 nœuds

État de la mer : 1,5 à 2 mètres, teigneux

Voiles : en ciseaux, trois ris dans la grand-voile

Porte : aucune, le cockpit est sec

MER DU NORD



Situation 24 heures plus tard :

L'ENVOL EST UNE BAIGNOIRE ○

après qu'une vague scélérate a frappé le voilier,
inondant notre carré avec au moins 100 litres d'eau

Lieu : au large de la pointe nord du Danemark

Temps restant avant la destination : 21 heures jusqu'à
l'arrêt d'urgence sur la côte suédoise, puis 5 heures
jusqu'à Copenhague, la capitale du Danemark



Après avoir évacué la plus grande partie de l'eau pendant la traversée, nous devons attendre d'arriver à la marina pour continuer à rincer les vêtements, les sacs de couchage, les mousses de carré, du lit breton et chaque item à bord. Christophe dévisse les planchers et découvre encore plus d'eau de mer. Une fenêtre météo idéale pour naviguer vers le Danemark nous pousse à quitter prématurément la marina et ses avantages, puisque même débarrassées du sel, nos affaires sont encore mouillées et l'intérieur du bateau est un chaos. Par chance notre mouillage à Copenhague nous offre du soleil et de la brise

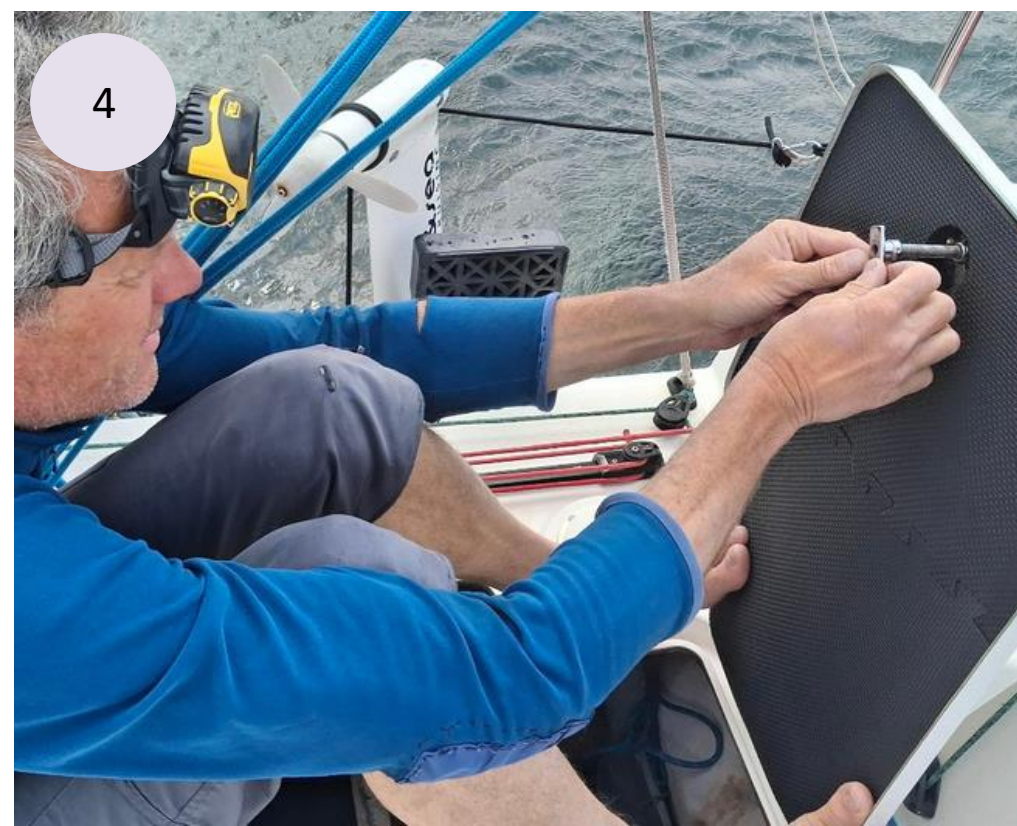
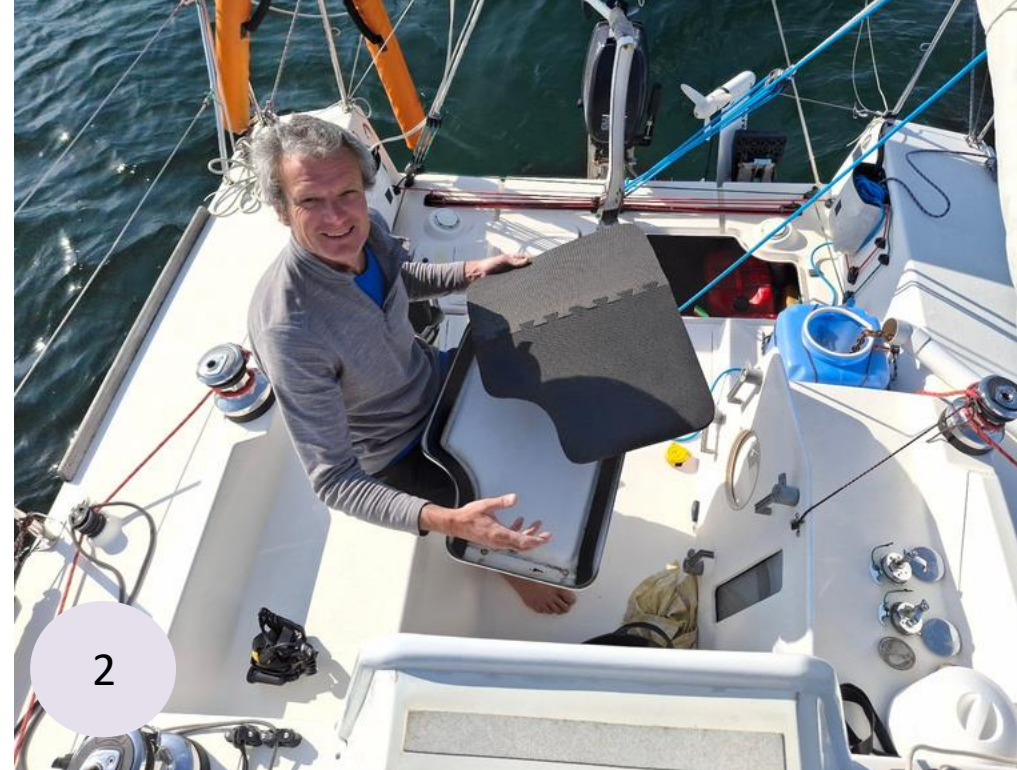


Les épices et les autres aliments, après avoir flottés dans l'eau de mer, sont intacts, de même que l'ordinateur et, à l'exception d'une radio, tous les appareils électroniques fonctionnent





RINÇER, SÉCHER, RANGER - les aquarelles et le papier retrouvés me rappellent que je n'ai rien peint depuis longtemps



1 2 3 4 **ÉTANCHÉIFICATION** des coffres
du cockpit avec des dalles en mousse à cellules fermées
utilisées pour couvrir les sols de salles de sport

Christophe a besoin d'une colle spéciale pour terminer le travail, nous quittons donc « le bureau » pour nous aventurer à 6 kilomètres jusqu'au magasin nautique le plus proche. C'est là que nous réalisons que dans **COPENHAGUE** c'est avant tout le voyage qui compte, pas la destination





Attention aux vélos



62% des Copenhagois se rendent au travail, à l'école ou à l'université à vélo, soit près de 900 000 bicyclettes



De jolies façades colorées bordent les canaux

"GEFION"
ANDERS BUNDGAARD
1908



"CIGOGNES"
EDVARD PETERSEN
VILHELM BISSEN
1894



**"FAMILLE SOULÈVE
FAMILLE"**
SVEND WIIG HANSEN
1997



Une surprenante variété de sculptures nous fait ralentir pour admirer les œuvres d'artistes danois



D'immenses parcs relient les différents quartiers de la ville



Les Danois savent apprécier leurs espaces verts. Nous nous fondons parfaitement dans le décor avec notre déjeuner pique-nique

En cherchant un endroit approprié pour jeter notre radio cassée, nous découvrons le concept de

CENTRES DE RECYCLAGE

avec des stands d'échange thématiques. Ici, tout le monde peut donner ou récupérer des objets gratuitement





Contre toute attente, nous arrivons au magasin nautique et Christophe peut finir son travail sur les coffres de cockpit. Nous sommes tristes de quitter Copenhague si tôt, mais les prévisions nous promettent des vents favorables et L'Envol est prêt à mettre le cap sur **LA MER BALTIQUE**



Mer ci

▪ HÖGANÄS MARINA POUR SES PRIX ABORDABLES ET SA MACHINE À LAVER (PRESQUE) GRATUITE

▪ COPENHAGUE POUR SON SOLEIL, SON CHARME ET SES GENS HEUREUX